

Konjunkturstatistik, löner för statlig sektor, februari 2007

Salaries in The Governmental Sector, February 2007

I korta drag

Löneökningen för statlig sektor var 3,1 procent

Den preliminära genomsnittliga månadslönen för hel- och deltidsanställda inom statlig sektor var 27 710 kronor under februari 2007. Detta är en ökning med 3,1 procent sedan februari 2006.

Inom civilförvaltningen ökade lönerna med 3,4 procent och för försvaret ökade lönerna med 1,7 procent.

För kvinnor inom statlig sektor ökade lönerna med 3,8 procent medan männens löner ökade med 2,8 procent.

Förändringstalen är baserade på skillnader mellan de definitiva lönerna 2006 och de preliminära lönerna 2007.

Antal sysselsatta

Antalet sysselsatta inom den statliga sektorn var 227 350 under februari 2007. De sysselsatta var fördelade på 112 720 kvinnor och 114 630 män.

Inom civilförvaltningen var antalet sysselsatta 204 110 under februari 2007. Detta är jämfört med februari 2006 en ökning med 2 840 personer.

Inom försvaret minskade antalet anställda med 2 820 personer till 21 750 under samma period.

Medlingsinstitutet
National Mediation Office



Christina Eurén, tfn 08-545 292 40/45,
christina.euren@mi.se
www.mi.se

Lena Larsson, SCB, tfn 019-17 60 19
lena.larsson2@scb.se
www.scb.se

Statistiken har producerats av SCB på uppdrag av Medlingsinstitutet (MI), som ansvarar för officiell statistik inom området.

ISSN 0082-0237 Serie AM – Arbetsmarknad. Utkom den 2 maj 2007.
URN:NBN:SE:SCB-2007-AM17SM0704_pdf
Tidigare publicering: Se avsnittet Fakta om statistiken.
Utgivare av Statistiska meddelanden är Kjell Jansson, SCB.

Innehåll

Statistiken med kommentarer	3
Löner	3
Löneutveckling inom statlig sektor	4
Sysselsättning	4
Tabeller	5
1. Statlig sektor – genomsnittlig månadslön, fördelad efter myndighet, februari 2007	5
2. Statlig sektor – genomsnittlig månadslön, inklusive retroaktiv lön, fördelad efter myndighet, februari 2006	6
3. Statlig sektor – genomsnittlig månadslön fördelad efter näringsgren, februari 2007	7
4. Statlig sektor – genomsnittlig månadslön, utveckling fr.o.m. februari 2005 t.o.m. februari 2007	8
5. Statlig sektor – genomsnittlig månadslön för Civilförvaltningen och Försvaret, utveckling fr.o.m. februari 2005 t.o.m. februari 2007	9
6. Statlig sektor – antal sysselsatta fördelade efter myndighet, februari 2007	10
7. Statlig sektor – antal sysselsatta fördelade efter län, februari 2007	11
8. Statlig sektor – antal sysselsatta fördelade efter näringsgren, februari 2007	12
Fakta om statistiken	13
Inledning	13
Detta omfattar statistiken	13
Objekt och population	13
Statistiska mått	13
Variabler	14
Redovisningsgrupper	14
Så görs statistiken	14
Statistikens tillförlitlighet	15
Bortfall	15
Täckning	15
Bra att veta	15
Spridningsformer	15
Primärmaterial	15
Annan statistik	15
In English	16
Summary	16
List of tables	16
List of terms	17

Statistiken med kommentarer

Löner

Löneutvecklingen mellan februari 2006 och februari 2007 var för hel- och deltidstjänstgörande 3,1 procent. Kvinnornas löner ökade med 3,8 procent och männens löner ökade med 2,8 procent. Den genomsnittliga månadslönen för deltidstjänstgörande i tabellen nedan är uppräknad till heltidslön.

Genomsnittlig månadslön och procentuell förändring fördelad efter heltid/deltid

	Genomsnittlig månadslön		
	Februari 2006	Februari 2007	%
Heltidstjänstgörande			
Kvinnor	25 130	26 100	+ 3,9
Män	28 690	29 510	+ 2,8
Totalt	27 060	27 930	+ 3,2
Deltidstjänstgörande			
Kvinnor	23 760	24 680	+ 3,8
Män	28 920	29 460	+ 1,8
Totalt	25 180	26 190	+ 4,0
Hel- och deltidstjänstgörande			
Kvinnor	24 930	25 860	+ 3,8
Män	28 700	29 500	+ 2,8
Totalt	26 870	27 710	+ 3,1

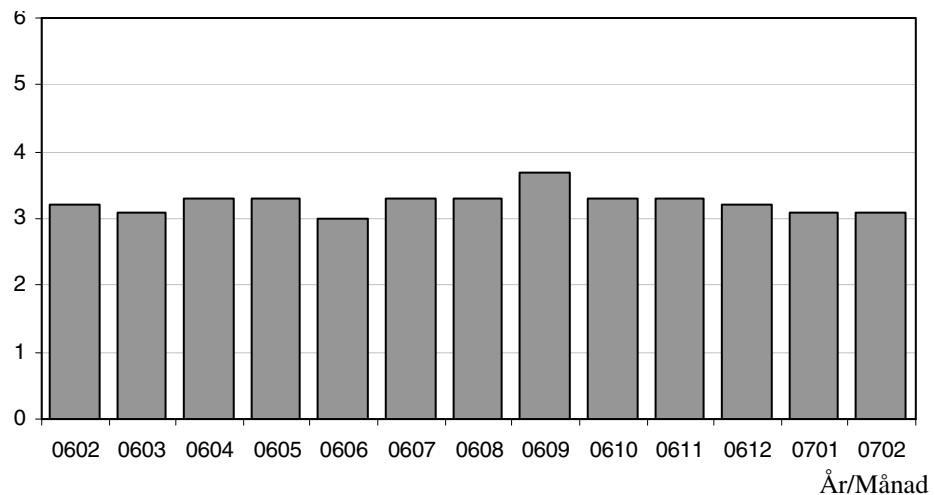
För civilförvaltningen ökade lönerna med 3,4 procent mellan februari 2006 och februari 2007. Försvarets löneökning var 1,7 procent och löneökningen för den totala statliga sektorn var 3,1 procent för samma period.

Genomsnittlig månadslön och procentuell förändring fördelad efter myndighetsgrupper

	Genomsnittlig månadslön		
	Februari 2006	Februari 2007	%
Civilförvaltningen			
Kvinnor	24 940	25 870	+ 3,7
Män	28 650	29 550	+ 3,1
Totalt	26 730	27 630	+ 3,4
Försvaret			
Kvinnor	24 130	25 030	+ 3,7
Män	28 820	29 160	+ 1,2
Totalt	27 770	28 250	+ 1,7
Totalt			
Kvinnor	24 930	25 860	+ 3,8
Män	28 700	29 500	+ 2,8
Totalt	26 870	27 710	+ 3,1

Löneutveckling inom statlig sektor

Procent



Diagrammet ovan som visar löneutvecklingen inom den statliga sektorn baseras på preliminära löneuppgifter plus retroaktiv lön jämfört mot definitiva löneuppgifter 12 månader tidigare.

Sysselsättning

Antalet sysselsatta i den statliga sektorn ökade med 70 personer mellan februari 2006 och februari 2007. Civilförvaltningen ökade med 2 840 personer och försvarets minskning uppgick till 2 820 personer för samma period.

Antal sysselsatta och procentuell förändring

	Antal sysselsatta		
	Februari 2006	Februari 2007	%
Civilförvaltningen¹	201 280	204 110	+ 1,4
Omräknat till heltidspersoner ¹	179 500	177 990	- 0,8
Försvaret	24 570	21 750	- 11,5
Omräknat till heltidspersoner	23 390	20 660	- 11,7
Totalt¹	227 280	227 350	+ 0,03
Omräknat till heltidspersoner ¹	204 190	199 990	- 2,1

1) Uppgifter för cirka 1 700 personer saknas för Kungliga tekniska högskolan, februari 2007.

Tabeller

1. Statlig sektor – genomsnittlig månadslön, fördelad efter myndighet, februari 2007

1. Governmental sector – average monthly salary, by authority, February 2007

Myndighet	Genomsnittlig månadslön, kronor							Förändring från föregående år	
	Heltidstjänstgörande			Deltids-tjänst-görande Totalt	Hel- och deltidstjänstgörande			Kronor	Procent
	Kvinnor	Män	Totalt		Kvinnor	Män	Totalt		
TOTALT	26 103	29 505	27 926	26 189	25 860	29 502	27 714	841	3,1
HELSTATLIG VERKSAMHET	26 102	29 508	27 928	26 191	25 860	29 505	27 716	842	3,1
CIVILFÖRVALTNINGEN	26 119	29 559	27 851	26 132	25 871	29 545	27 627	899	3,4
Polisväsendet	24 431	28 259	26 960	25 660	24 355	28 258	26 852	1 129	4,4
Domstolsväsendet	26 544	36 886	29 752	26 469	26 453	36 850	29 627	804	2,8 ¹
Kriminalvården	23 012	23 277	23 167	24 905	23 070	23 521	23 326	549	2,4
Migrationsverket	24 352	25 983	24 999	25 045	24 363	26 053	25 004	1 002	4,2
Försäkringskassan	23 523	26 947	24 382	23 661	23 367	27 333	24 280	856	3,7
Skatteverket	25 800	30 292	27 617	24 981	25 407	30 288	27 165	1 037	4,0
Länsstyrelserna	24 844	27 948	26 219	24 947	24 788	27 792	26 058	770	3,0
Kronofogdemyndigheten	23 574	27 556	25 001	23 246	23 303	27 658	24 756	1 260	5,4
Tullverket	26 214	27 174	26 789	25 641	25 977	27 129	26 624	477	1,8
Universitet och högskolor	27 074	31 417	29 254	26 975	26 687	31 184	28 838	792	2,8
Lantbruksuniversitetet	26 431	30 931	28 765	26 586	26 076	30 829	28 370	997	3,6
Skogsstyrelsen	24 846	26 164	25 818	23 485	24 503	26 097	25 654	1 614	6,7 ¹
Banverket	27 681	28 640	28 463	28 681	27 680	28 663	28 470	1 921	7,2
Vägverket	25 842	28 959	28 153	27 684	25 660	29 043	28 126	159	0,6
Arbetsmarknadsverket	25 633	26 669	26 065	24 738	25 364	26 644	25 856	629	2,5
Övriga myndigheter	28 681	32 189	30 295	27 341	28 261	31 993	29 903	797	2,7
FÖRSVARET	25 123	29 114	28 289	27 432	25 029	29 157	28 245	476	1,7 ¹
ÖVR STATLIGT LÖNE- REGLERAD VERKSAMHET	26 648	26 979	26 788	25 523	26 007	27 316	26 543	-57	-0,2 ¹

Förändringssiffrorna är baserade på skillnader mellan de definitiva lönerna 2006 och de preliminära lönerna 2007.

1) Förändringssiffran är påverkad av strukturella förändringar.

2. Statlig sektor – genomsnittlig månadslön, inklusive retroaktiv lön, fördelad efter myndighet, februari 2006

2. Governmental sector – average monthly salary, including retroactive salary, by authority, February 2006

Myndighet	Genomsnittlig månadslön, kronor							Förändring från föregående år	
	Heltidstjänstgörande			Deltids-tjänst-görande Totalt	Hel- och deltidstjänstgörande			Kronor	Procent
	Kvinnor	Män	Totalt		Kvinnor	Män	Totalt		
TOTALT	25 128	28 691	27 059	25 177	24 926	28 704	26 873	836	3,2
HELSTATLIG VERKSAMHET	25 125	28 693	27 059	25 182	24 924	28 705	26 874	836	3,2
CIVILFÖRVALTNINGEN	25 153	28 640	26 922	25 098	24 940	28 654	26 728	803	3,1
Polisväsendet	23 319	27 041	25 808	23 930	23 290	27 031	25 723	229	0,9
Domstolsväsendet	25 603	36 618	29 389	23 956	25 253	36 509	28 823	1 048	3,8
Kriminalvården	22 513	22 713	22 631	24 380	22 555	22 943	22 777	1 047	4,8
Migrationsverket	23 614	24 717	24 042	23 407	23 581	24 706	24 002	1 001	4,4
Försäkringskassan	22 664	26 091	23 499	22 915	22 546	26 462	23 424	1 126	5,0
Skatteverket	24 628	29 535	26 565	23 846	24 277	29 504	26 128	566	2,2
Länsstyrelserna	24 128	27 216	25 533	23 791	23 953	27 071	25 288	876	3,6
Kronofogdemyndigheterna	22 184	26 345	23 647	22 456	22 045	26 414	23 496	526	2,3
Tullverket	25 632	26 730	26 254	24 007	25 480	26 707	26 147	1 060	4,2
Universitet och högskolor	25 981	30 683	28 378	26 116	25 690	30 540	28 046	710	2,6
Lantbruksuniversitetet	25 327	29 871	27 676	25 588	25 098	29 748	27 373	935	3,5
Skogsstyrelsen	22 930	24 552	24 149	20 055	22 632	24 533	24 040	18	0,1
Arbetsmarknadsverket	24 882	26 126	25 391	23 365	24 694	26 070	25 227	979	4,0
Banverket	25 979	26 657	26 544	26 718	25 945	26 677	26 549	841	3,3
Vägverket	25 640	28 729	27 996	27 383	25 467	28 799	27 967	991	3,7
Övriga myndigheter	27 822	31 357	29 439	26 398	27 460	31 222	29 106	1 075	3,8
FÖRSVARET	24 169	28 805	27 827	26 440	24 130	28 818	27 769	993	3,7
ÖVR STATLIGT LÖNE- REGLERAD VERKSAMHET	26 897	27 575	27 193	22 972	26 020	27 408	26 600	1 371	5,4

Förändringssiffrorna är baserade på skillnader mellan de definitiva lönerna 2005 och de definitiva lönerna 2006.

3. Statlig sektor – genomsnittlig månadslön fördelad efter näringsgren, februari 2007**3. Governmental sector – average monthly salary by industry sector, February 2007**

Näringsgren/SNI 2002	Genomsnittlig månadslön, kronor							Förändring från föregående år	
	Heltidstjänstgörande			Deltids- tjänst- görande Totalt	Hel- och deltidstjänstgörande			Kronor	Procent
	Kvinnor	Män	Totalt		Kvinnor	Män	Totalt		
TOTALT	26 103	29 505	27 926	26 189	25 860	29 502	27 714	841	3,1
F Byggverksamhet	27 659	28 715	28 526	28 476	27 522	28 758	28 524	1 357	5,0
J Finansiell verksamhet	25 254	27 729	26 254	23 857	24 952	27 586	25 937	1 408	5,7
K Fastighetsverksamhet, företagsstjänster	26 237	29 192	27 645	26 102	25 979	29 201	27 419	699	2,6
L Offentlig förvaltning och försvar	25 834	29 270	27 664	25 818	25 620	29 290	27 480	855	3,2
75.1 Offentlig förvaltning	27 416	31 103	29 089	26 358	27 034	31 039	28 743	985	3,5
75.2 Utrikesförvaltning och försvar	25 188	28 562	27 393	26 138	25 095	28 568	27 306	706	2,7
75.3 Obligatorisk socialförsäkring	23 607	27 129	24 502	23 748	23 452	27 505	24 396	866	3,7
M Utbildning	27 011	31 339	29 161	26 831	26 605	31 114	28 734	822	2,9
80.1 Grundskoleutbildning	25 796	26 543	26 002	22 811	24 968	26 221	25 269	1 302	5,4
80.3 Högskoleutbildning	27 047	31 404	29 233	26 954	26 658	31 177	28 817	804	2,9
80.4 Vuxenutbildning och övrig utbildning	28 937	29 776	29 308	29 026	28 973	29 719	29 298	1 299	4,6
N Hälso- och sjukvård, sociala tjänster	22 991	25 057	23 976	25 457	23 217	25 450	24 256	588	2,5
O Andra samhälleliga och personliga tjänster	25 401	26 323	25 832	23 806	25 075	26 128	25 541	-116	-0,5 ¹

Förändringssiffrorna är baserade på skillnader mellan de definitiva lönerna 2006 och de preliminära lönerna 2007.

1) Förändringssiffran är påverkad av strukturella förändringar.

4. Statlig sektor – genomsnittlig månadslön, utveckling fr.o.m. februari 2005 t.o.m. februari 2007

4. Governmental sector – average monthly salary, from February 2005 to February 2007

Mätmånad	Genomsnittlig månadslön, kronor			Förändring från föregående år, procent		
	preliminär	preliminär+retro	definitiv	preliminär mot preliminär	preliminär+retro mot definitiv	definitiv mot definitiv
feb-05	25 500	–	26 040	0,8	–	2,6
mar-05	25 560	–	26 080	1,1	–	2,9
apr-05	25 690	–	26 200	1,2	–	3,0
maj-05	25 710	–	26 180	1,4	–	3,1
jun-05	25 810	–	26 130	2,0	–	3,1
jul-05	25 800	–	26 080	2,4	–	3,4
aug-05	25 720	–	26 000	2,5	–	3,4
sep-05	25 940	–	26 210	2,6	–	3,5
okt-05	26 150	–	26 740	3,1	–	3,7
nov-05	26 300	–	26 780	3,5	–	3,7
dec-05	26 530	–	26 860	4,1	–	3,9
jan-06	26 550	–	26 930	4,3	–	3,5
feb-06	26 540	–	26 870	4,1	–	3,2
mar-06	26 600	26 890	–	4,1	3,1	–
apr-06	26 690	27 070	–	3,9	3,3	–
maj-06	26 760	27 050	–	4,0	3,3	–
jun-06	26 770	26 920	–	3,7	3,0	–
jul-06	26 790	26 940	–	3,8	3,3	–
aug-06	26 730	26 870	–	3,9	3,3	–
sep-06	27 060	27 170	–	4,3	3,7	–
okt-06	27 200	27 610	–	4,1	3,3	–
nov-06	27 360	27 670	–	4,0	3,3	–
dec-06	27 670	27 710	–	4,3	3,2	–
jan-07	27 730	27 770	–	4,4	3,1	–
feb-07	27 710	27 710	–	4,4	3,1	–

5. Statlig sektor – genomsnittlig månadslön för Civilförvaltningen och Försvaret, utveckling fr.o.m. februari 2005 t.o.m. februari 2007

5. Governmental sector – average monthly salary in the Civil Service and The Defence Organization, from February 2005 to February 2007

Mätmånad	Genomsnittlig månadslön, kronor			Förändring från föregående år, procent		
	preliminär	preliminär+retro	definitiv	preliminär mot preliminär	preliminär+retro mot definitiv	definitiv mot definitiv
feb-05	25 490	–	26 030	-0,6	–	1,2
mar-05	25 550	–	26 080	-0,3	–	1,5
apr-05	25 690	–	26 200	-0,2	–	1,6
maj-05	25 700	–	26 170	0,0	–	1,6
jun-05	25 800	–	26 120	0,5	–	1,7
jul-05	25 790	–	26 080	1,1	–	2,1
aug-05	25 710	–	25 990	1,1	–	2,1
sep-05	25 930	–	26 200	1,2	–	2,1
okt-05	26 140	–	26 730	1,7	–	2,3
nov-05	26 290	–	26 780	2,2	–	2,2
dec-05	26 520	–	26 850	2,7	–	2,4
jan-06	26 530	–	26 910	4,2	–	3,4
feb-06	26 520	–	26 850	4,0	–	3,2
mar-06	26 580	26 870	–	4,0	3,0	–
apr-06	26 670	27 050	–	3,8	3,3	–
maj-06	26 740	27 020	–	4,0	3,3	–
jun-06	26 750	26 890	–	3,7	3,0	–
jul-06	26 760	26 920	–	3,8	3,2	–
aug-06	26 700	26 850	–	3,9	3,3	–
sep-06	27 040	27 150	–	4,3	3,6	–
okt-06	27 180	27 590	–	4,0	3,2	–
nov-06	27 340	27 650	–	4,0	3,3	–
dec-06	27 650	27 690	–	4,2	3,1	–
jan-07	27 720	27 750	–	4,5	3,1	–
feb-07	27 690	27 690	–	4,4	3,1	–

6. Statlig sektor – antal sysselsatta fördelade efter myndighet, februari 2007**6. Governmental sector – number of employees by authority, February 2007**

Myndighet	Antal					Förändring från föregående år	Heltidspersoner	
	Samtliga	Heltids-tjänstgörande		Deltids-tjänstgörande			Antal	Därav kvinnor, procent
		Kvinnor	Män	Kvinnor	Män			
TOTALT ²	227 354	80 669	93 448	32 055	21 182	74	199 995	48,8
HELSTATLIG VERKSAMHET ²	226 896	80 502	93 328	31 948	21 118	-2	199 636	48,8
CIVILFÖRVALTNINGEN ²	204 114	75 929	77 388	30 957	19 840	2 835	177 993	51,9
Justitiedepartementet	45 273	16 484	21 853	3 793	3 143	3 924	41 779	44,6
Polisväsendet	24 976	7 168	14 000	1 943	1 865	403	23 101	35,9
Domstolsväsendet	5 938	3 760	1 745	304	129	680	5 750	68,6
Kriminalvården	9 062	3 027	4 257	924	854	34	8 033	43,2
Migrationsverket	2 558	1 316	870	278	94	-278	2 418	62,0
Utrikesdepartementet	2 318	1 143	784	329	62	-2 969	2 089	61,1
Försvarsdepartementet	148	65	71	9	3	0	141	48,9
Socialdepartementet	21 720	11 500	4 983	3 818	1 419	-315	19 499	71,3
Försäkringskassan	15 783	9 451	3 165	2 713	454	-471	14 695	76,9
Finansdepartementet	26 604	11 658	9 601	4 002	1 343	400	24 928	58,1
Skatteverket	10 905	5 051	3 439	2 040	375	166	10 253	63,9
Länsstyrelserna	5 692	2 546	2 039	713	394	150	5 314	57,1
Kronofogdemyndigheten	2 375	1 236	696	357	86	-17	2 246	66,4
Tullverket	2 251	734	1 095	275	147	107	2 136	43,8
Utbildningsdepartementet ^{1,2}	61 715	19 671	19 073	13 463	9 508	-	47 500	53,0
Universitet och högskolor ²	57 609	17 629	17 915	12 760	9 305	1 600	43 750	51,9
Jordbruksdepartementet	6 133	2 456	2 074	1 007	596	-96	5 331	56,4
Lantbruksuniversitetet	3 035	967	1 055	612	401	54	2 485	51,2
Miljödepartementet	4 275	1 537	1 774	566	398	-242	3 925	49,0
Näringsdepartementet	20 170	4 450	12 001	1 357	2 362	-12 479	18 536	28,5
Skogsstyrelsen	2 972	269	762	446	1 495	-1 645	2 083	25,1
Banverket	6 559	1 148	5 055	171	185	235	6 427	19,6
Vägverket	7 316	1 687	4 862	321	446	309	6 963	27,0
Integrations- och jämställdhetsdepartementet ¹	599	327	185	65	22	-	558	65,2
Kulturdepartementet ¹	3 291	1 280	1 096	601	314	-	2 807	56,4
Arbetsmarknadsdepartementet ¹	11 868	5 358	3 893	1 947	670	-	10 902	60,7
Arbetsmarknadsverket	10 276	4 621	3 308	1 799	548	183	9 417	61,5
FÖRSVARET	21 752	4 050	15 525	928	1 249	-2 818	20 656	22,1
RIKSDAGENS VERK	1 030	523	415	63	29	-19	988	56,7
ÖVR STATLIGT LÖNEREGLERAD VERKSAMHET	458	167	120	107	64	76	359	59,6

1) På grund av delning av departement samt nya departement kan inga förändringssiffror redovisas för de markerade departementen under 2007.

2) Uppgifter för cirka 1 700 personer saknas för Kungliga tekniska högskolan, februari 2007.

7. Statlig sektor – antal sysselsatta fördelade efter län, februari 2007

7. Governmental sector – number of employees by county, February 2007

Län	Antal					Förändring från föregående år	Heltidspersoner	
	Samtliga	Heltids- tjänstgörande		Deltids- tjänstgörande			Antal	Därav kvinnor, procent
		Kvinnor	Män	Kvinnor	Män			
TOTALT ¹	227 354	80 669	93 448	32 055	21 182	74	199 995	48,8
Stockholm ¹	63 634	25 060	25 183	8 401	4 990	-164	56 559	51,9
Uppsala	15 197	4 834	5 559	2 808	1 996	452	12 529	49,6
Södermanland	4 499	1 783	1 801	575	340	-326	4 063	51,9
Östergötland	11 669	4 100	5 113	1 471	985	356	10 432	47,0
Jönköping	5 732	1 978	2 699	693	362	-90	5 311	45,6
Kronoberg	3 157	939	1 248	588	382	-108	2 638	47,4
Kalmar	3 494	1 171	1 488	515	320	160	3 078	47,0
Gotland	1 593	630	640	170	153	-70	1 465	50,6
Blekinge	5 218	1 319	3 013	445	441	-4	4 747	33,2
Skåne	24 823	8 080	9 562	4 134	3 047	524	21 061	48,7
Halland	4 157	1 231	1 991	612	323	-6	3 746	42,7
Västra Götaland	29 725	10 358	12 340	4 274	2 753	-369	26 281	48,3
Värmland	5 146	1 775	2 005	759	607	-367	4 501	49,0
Örebro	6 459	2 380	2 374	1 067	638	-182	5 610	52,5
Västmanland	3 971	1 550	1 584	507	330	164	3 585	51,4
Dalarna	5 384	1 926	2 292	705	461	76	4 842	48,2
Gävleborg	5 419	1 991	2 194	684	550	17	4 834	49,6
Västernorrland	7 127	2 899	2 974	851	403	-152	6 564	51,9
Jämtland	3 022	1 171	1 213	343	295	-40	2 701	50,8
Västerbotten	8 699	2 751	3 301	1 582	1 065	251	7 128	48,0
Norrbottnen	9 229	2 743	4 874	871	741	-48	8 324	38,2

1) Uppgifter för cirka 1 700 personer saknas för Kungliga tekniska högskolan, februari 2007.

8. Statlig sektor – antal sysselsatta fördelade efter näringsgren, februari 2007

8. Governmental sector – number of employees by industry sector, February 2007

Näringsgren/SNI 2002	Antal					Förändring från föregående år	Heltidspersoner	
	Samtliga	Heltids-tjänstgörande		Deltids-tjänstgörande			Antal	Därav kvinnor, procent
		Kvinnor	Män	Kvinnor	Män			
TOTALT ¹	227 354	80 669	93 448	32 055	21 182	74	199 995	48,8
F Byggverksamhet	11 483	1 899	8 738	345	501	171	11 107	18,9
J Finansiell verksamhet	950	462	314	141	33	-12	894	62,5
K Fastighetsverksamhet, företagstjänster	14 235	5 793	5 294	2 166	982	177	13 008	55,2
L Offentlig förvaltning och försvar	128 971	49 738	56 771	13 882	8 580	-2 768	119 550	49,0
75.1 Offentlig förvaltning	49 929	21 281	17 762	6 852	4 034	100	45 841	56,4
75.2 Utrikesförvaltning och försvar	63 061	18 921	35 764	4 289	4 087	-2 396	58 825	36,3
75.3 Obligatorisk socialförsäkring	15 981	9 536	3 245	2 741	459	-472	14 884	76,7
M Utbildning ¹	61 999	19 280	19 190	13 757	9 772	1 615	47 408	52,5
80.1 Grundskoleutbildning	1 294	624	237	378	55	-28	1 124	76,1
80.3 Högskoleutbildning ¹	60 603	18 603	18 911	13 374	9 715	1 654	46 185	52,0
80.4 Vuxenutbildning och övrig utbildning	102	53	42	5	2	-11	99	56,6
N Hälsa- och sjukvård, sociala tjänster	6 015	2 049	1 876	1 110	980	231	4 851	53,4
O Andra samhällliga och personliga tjänster	3 693	1 445	1 264	653	331	658	3 171	55,7

1) Uppgifter för cirka 1 700 personer saknas för Kungliga tekniska högskolan, februari 2007.

Fakta om statistiken

Inledning

Detta Statistiska meddelande (SM) ingår i den löpande konjunkturlöne-statistiken och avser löner och sysselsättning inom statlig sektor. Statistiken har producerats av Statistiska centralbyrån (SCB), på uppdrag av Medlingsinstitutet (MI), som från och med 2001 ansvarar för officiell statistik inom området. Syftet med undersökningen är att månatligen belysa löner och sysselsättning inom statlig sektor i termer av nivå och utveckling. SCB har sedan 1976 utfört en undersökning i varje kvartals mittmånad av sysselsättningen inom den statliga sektorn. Efter ett betänkande från 1987 års lönekommitté har SCB fått regeringens uppdrag att tillsammans med Konjunkturinstitutet (KI) utforma en kortperiodisk lönestatistik. Från och med februari 1991 utökades därför undersökningen till att även omfatta de anställdas löner. Det främsta syftet med den utökade undersökningen är att ge underlag för konjunkturbedömningar och för analys av kostnadsutvecklingen inom den statliga sektorn. Undersökningen är en totalundersökning och är från och med januari 2000 månatlig. Detta SM innehåller uppgifter för februari 2007.

Detta omfattar statistiken

Objekt och population

Populationen består av sysselsatta inom statlig förvaltning, sysselsatta vid institutioner hänförliga till statlig sektor samt sysselsatta vid socialförsäkringsfonder. Undersökningspopulationen delas upp i sysselsättnings- respektive lönepopulation. I sysselsättningspopulationen ingår alla som var anställda med lön under mät månaden. Undantagna är tjänstlediga som inte fick utbetald lön under mät månaden och anställda i utlandet. I lönepopulationen ingår alla, förutom de undantagna i sysselsättningspopulationen, som var anställda med lön under mät månaden och som då fyllt 18 men inte 65 år.

Statistiska mått

Statistiken i undersökningen redovisas i form av genomsnittliga månadslöner samt antalet sysselsatta. I månadslönen ingår grundlön, fasta- samt rörliga lönetillägg. I tabeller och tablåer redovisas genomsnittlig månadslön för heltids-tjänstgörande, deltidstjänstgörande samt hel- och deltidstjänstgörande. Den genomsnittliga månadslönen beräknas som summan av de anställdas månadslön dividerat med summan av deras tjänstgöringsomfattning. Den beräknade genomsnittliga månadslönen är alltså ett mått på den genomsnittliga ersättningen för en arbetsinsats motsvarande heltid under en månad. För både genomsnittlig månadslön och antal sysselsatta redovisas förändringen från motsvarande månad föregående år. Förändringssiffrorna är baserade på oavrundade uppgifter.

Efter tolv månader fastställs den slutliga genomsnittliga månadslönen. Det innebär att hänsyn tas till retroaktiva löneutbetalningar. De preliminära månadslönerna korrigeras med de retroaktiva lönebeloppen och de definitiva månadslönerna beräknas.

Variabler

Genomsnittlig månadslön

Med månadslön avses ersättning för månad innan avdrag gjorts, där grundlön, fasta samt rörliga lönetillägg ingår. Övertidstillägg, traktamentsersättningar samt jour- och beredskapstillägg ingår inte i den genomsnittliga månadslönen.

Antal sysselsatta

Som sysselsatt räknas den som fått lön utbetald under mät månaden oberoende av tjänstgöringens omfattning eller anställningstidens längd och där lönen inte består av enbart tillägg eller retroaktiv lön.

Anställningsform

Det förekommer två olika anställningsformer i redovisningen, heltid och deltid. Som heltidsanställd betraktas den som har en sysselsättningsgrad på 100 procent och som deltidsanställd räknas den som har en sysselsättningsgrad på mindre än 100 procent. Observera att heltidsanställda kan ibland vara deltidsanställda på grund av partiell tjänstledighet.

Antal heltidspersoner

Antal heltidspersoner i en redovisningsgrupp beräknas som summan av tjänstgöringens omfattning dividerat med 100 för de anställningar som tillhör redovisningsgruppen i undersökningsmaterialet.

Kön

Kvinna eller man.

Myndighet

Myndigheterna redovisas enligt Sveriges statskalender 2007.

Län

Med län avses i normalfallet individens tjänsteställe. Länsindelningen följer den regionala indelning för år 2007.

Näringsgren

Näringsgren redovisas enligt Standard för svensk näringsgrensindelning 2002, SNI 2002. Denna standard har som bas EU:s reviderade näringsgrensstandard, NACE rev.1.1 (NACE = Nomenclature Générale des Activités Economiques dans les Communautés Européennes).

Redovisningsgrupper

I SM-statistiken sker indelning på myndigheter, län, näringsgren (SNI 2002), kön och hel- respektive deltidstjänstgörande. Specialbearbetning kan göras på en finare redovisningsnivå eftersom materialet är totalräknat.

Så görs statistiken

Uppgifterna samlas in från olika administrativa datalönesystem. Det insamlade materialet genomgår en manuell och maskinell redigering i syfte att kontrollera uppgifternas rimlighet. För respektive myndighet jämförs uppgifterna mot de inkomna uppgifterna föregående månad. Vid tveksamheter tas kontakt med myndigheten för att få en bekräftelse på att uppgifterna är korrekta eller för att justera eventuella felaktigheter.

Statistikens tillförlitlighet

Bortfall

Bortfall utgörs av icke inrapporterade anställda på myndigheter och institut. För vissa myndigheter där uppgifter finns från en tidigare mätmånad imputeras uppgifter. De uppgifter som har imputerats har byggts på den saknade myndighetens tidigare inlämnade data som har räknats upp med genomsnitt från den svarande populationen. För februari 2007 har inte Zornsamlingarna haft möjlighet att leverera data, därmed saknas information för cirka 30 personer. Istället har uppgifter för januari 2007 använts för denna stiftelse. Detta gäller både sysselsättnings- och löneuppgifter. Utöver dessa finns det tyvärr några myndigheter och främst stiftelser eller institutioner som inte har lönesystem som klarar av att leverera de efterfrågade statistikuppgifterna. Dessa uppskattas bestå av cirka 2 800 personer, vilket motsvarar cirka 1,2 procent.

Täckning

Vid uppdelning mellan olika sektorer uppstår ibland tveksamheter om vilken sektor en enhet ska tillhöra. Vissa mindre enheter kan då "ramla mellan stolarna".

Bra att veta

Spridningsformer

Undersökningen presenteras huvudsakligen i detta Statistiska meddelande samt i de statistiska databaserna på www.scb.se/databaser/ssd.asp.

Primärmaterial

Uppgifterna är sekretesskyddade varför uppgifterna om enskilda individer inte lämnas ut till någon annan än individen själv. I undantagsfall efter särskild prövning kan forskare få tillgång till avidentifierat individmaterial för egna bearbetningar. Avidentifieringen görs då så att enskilda individer inte kan urskiljas.

Annan statistik

SCB producerar även motsvarande konjunkturstatistik för privat sektor samt för kommuner och landsting. Detta redovisas bland annat i Statistiska meddelanden för respektive undersökning. Löneuppgifter för den statliga sektorn redovisas också på årsbasis. Arbetskraftsundersökningarna (AKU) ger statistik över sysselsättningen för hela ekonomin. Det finns även en företagsbaserad kvartalsstatistik över sysselsättning för hela arbetsmarknaden (KS). Ovanstående undersökningar publiceras också i statistiska meddelanden serie AM.

Mer information om statistiken och dess kvalitet ges i en särskild [Beskrivning av statistiken](#) på SCB:s webbplats, www.scb.se.

In English

Summary

The average monthly salary for salaried employees in the governmental sector was SEK 27 710 during February 2007. Since February 2006, the monthly salary has increased by an average of 3.1 percent. For women the salaries increased by an average of 3.8 percent and for men the salaries increased by an average of 2.8 percent.

During February 2007 a total of about 227 350 persons were employed in the governmental sector, 70 more than February 2006. About 112 720 of these employees were women and 114 630 were men.

Since 1976 Statistics Sweden (SCB) has collected data for the middle of the month of each quarter on employment in the governmental sector. The data are used mainly in producing various employment estimates and forecasts for use in the national budgets and long-range forecasts.

After a report from the Wages and Salaries Committee in 1987, Statistics Sweden and the National Institute of Economic Research received a government commission to develop short-term statistics on wages and salaries. In February 1991 the survey expanded to include also the wages and salaries paid to employees. The main aim of the expanded survey is to provide a basis for estimations of economic trends and for analyses of cost trends in the governmental sector. Since 2001, the survey is carried out by Statistics Sweden at the request of the National Mediation Office. Since January 2000 the survey has been conducted on a monthly basis.

The population consists of employees with state-regulated wages or salaries at all government authorities, government ministries, public utilities and national insurance offices. The target population is divided into employment population and salary population.

List of tables

1. Governmental sector – average monthly salary, by authority, February 2007	5
2. Governmental sector – average monthly salary, including retroactive salary, by authority, February 2006	6
3. Governmental sector – average monthly salary by industry sector, February 2007	7
4. Governmental sector – average monthly salary, from February 2005 to February 2007	8
5. Governmental sector – average monthly salary in the Civil Service and The Defence Organization, from February 2005 to February 2007	9
6. Governmental sector – number of employees by authority, February 2007	10
7. Governmental sector – number of employees by county, February 2007	11
8. Governmental sector – number of employees by industry sector, February 2007	12

List of terms

antal	number
Arbetsmarknadsdepartementet	Ministry of Employment
civilförvaltningen	Civil service
deltidstjänstgörande	part-time employees
Finansdepartementet	Ministry of Finance
Försvarsdepartementet	Ministry of Defence
försvaret	Defence Organization
heltidstjänstgörande	full-time employees
Integrations- och jämställdhetsdepartementet	Ministry of Integration and Gender Equality
Jordbruksdepartementet	Ministry of Agriculture, Food and Fisheries
Justitedepartementet	Ministry of Justice
Kulturdepartementet	Ministry of Culture
kvinnor	Female
län	County
Miljödepartementet	Ministry of the Environment
myndighet	Authority
månadslön	monthly salary
män	Male
Näringsdepartementet	Ministry of Enterprise, Energy and Communications
näringsgren	industry sector
heltidspersoner	full-time equivalents
Riksdagens verk	The Parliament Agencies
samtliga	total, all
Socialdepartementet	Ministry of Health and Social Affairs
statlig sektor	governmental sector
statlig verksamhet	government activity
summa	Sum
sysselsatta	Employees
Utbildningsdepartementet	Ministry of Education and Research
Utrikesdepartementet	Ministry for Foreign Affairs
totalt	total
övrig statligt lönereglerad verksamhet	state-subsidized activity